

MZDY A ODVODY

Hodina 2



Ozrejmienie témy

ÚVOD

Cieľom tejto témy je vysvetliť pojem odvody a systém odvodov, ich štruktúru a rozdelenie. Študenti budú tiež diskutovať o tom, prečo sú odvody povinné a nie dobrovoľné, čo je veľmi dôležité na pochopenie toho, prečo vôbec existujú. V krátkosti porovnáme odvody a dane a spomenieme aj 3 poisťovne, z ktorých si môžeme vybrať pri platení zdravotných odvodov. Keďže odvody sú neoddeliteľnou súčasťou našich miezd, na konci budú vysvetlené pojmy superhrubá mzda (náklady práce), hrubá mzda a čistá mzda, po ktorých bude nasledovať príklad z "reálneho života", aby si študenti mohli vyskúšať vypočítať svoju mzdu.

Poznámka: zákony sa často menia, sadzby v našich príkladoch nemusia byť aktuálne.

POJMY

Odvody - platby zamestnanca a zamestnávateľa na sociálne a zdravotné poistenie.

Sociálne poistenie - má za cieľ zabezpečiť sociálnu stabilitu, primeranú a minimálnu úroveň sociálneho zabezpečenia v rôznych fázach života jednotlivca (napr. dôchodok, práceneschopnosť, nezamestnanosť).

Zdravotné poistenie - hradí sa zdravotnej poisťovni, ktorá za nás platí zdravotnú starostlivosť.

Čiastkový základ dane - vypočíta sa odpočítaním zrážok od hrubej mzdy a používa sa na výpočet dane z príjmu.

Nezdaniteľná časť - časť základu dane, ktorá nepodlieha dani z príjmov. V prípade ročného príjmu do 20 235,97 EUR je to 4 579,26 EUR ročne, od ročného príjmu 20 235,97 EUR do 38 553,01 EUR sa základ dane postupne znižuje podľa vzorca a nad 38 553,01 EUR je to 0 EUR. Údaj platný pre rok 2022.

Daň z príjmu - platí zamestnanec zo základu dane, sadzba je 19 %, a zo sumy, ktorá presiahne 38 553,01 EUR je sadzba dane 25 %. Údaj platný pre rok 2022.

ROZDELENIE SOCIÁLNEHO POISTENIA

Celková výška sociálneho poistenia je 9,40 % pre zamestnanca a 25,20 % pre zamestnávateľa. Pri každom poistení sa uvádza suma, ktorú zamestnanec a zamestnávateľ odvádzajú z hrubej mzdy.

Sociálne poistenie sa delí na:

- **Nemocenské poistenie:** zamestnanec odvádza 1,40 %, zamestnávateľ odvádza 1,40 %. Dávky idú na: práceneschopnosť – choroba, úraz, karanténne opatrenia (PNka); materskú dovolenku – tehotenstvo alebo starostlivosť o novorodenca; ošetrovné – v prípade osobného alebo celodenného ošetrovania chorého dieťaťa, manžela, manželky, rodiča (tzv. OČR); kompenzačné dávky – ak je zamestnankyňa preradená na inú prácu z dôvodu tehotenstva/materstva.
- **Dôchodkové poistenie - starobné:** zamestnanec 4,00 %, zamestnávateľ 14,00 %. Je to dôchodkové poistenie a slúži na platenie: starobného dôchodku – príjem v starobe, predčasný starobný dôchodok – ak sa zamestnanec rozhodne odísť do predčasného dôchodku, vdovský dôchodok – príjem pre vdovu/vdovca v prípade úmrtia manžela/manželky; sirotského dôchodku – príjem siroty v prípade úmrtia rodiča.
- **Dôchodkové poistenie - invalidné:** zamestnanec 3,00 %, zamestnávateľ 3,00 %. Je podsystemom dôchodkového poistenia a slúži na zabezpečenie príjmu v prípade poklesu schopnosti vykonávať prácu na základe zdravotného stavu a v prípade úmrtia.
- **Poistenie v nezamestnanosti:** zamestnanec 1,00 %, zamestnávateľ 1,00 %. Prispieva k zabezpečeniu príjmu v prípade nezamestnanosti. Nárok sa začína dňom registrácie ako uchádzač o zamestnanie a trvá 6 alebo 4 mesiace.
- **Úrazové poistenie:** zamestnanec neodvádza nič, zamestnávateľ 0,80 %. Slúži ako ochrana zamestnanca v prípade pracovného úrazu alebo choroby z povolania.
- **Garančné poistenie:** zamestnanec neodvádza nič, zamestnávateľ 0,25 %. Slúži na nároky na peňažnú náhradu v prípade platobnej neschopnosti zamestnávateľa.
- **Rezervný fond solidarity:** zamestnanec neodvádza nič, zamestnávateľ 4,75 %. Vytvára ho Sociálna poisťovňa. Slúži na krytie prípadných škôd, ktoré by mohla spôsobiť správcovská spoločnosť v druhom pilieri.

ZDRAVOTNÉ POISTENIE

Celková výška zdravotného poistenia je 14,00 %. 4,00 % odvádza zamestnanec a 10,00 % odvádza zamestnávateľ. Na Slovensku ju ponúkajú 3 poisťovne a to Union, Všeobecná zdravotná poisťovňa a Dôvera.

Zdravotné poistenie pokrýva napr. pohotovostné a záchranné služby, preventívnu starostlivosť, ambulantnú starostlivosť (rehabilitáciu atď.), hospitalizáciu, prepravu chorých a úhradu cestovných nákladov, kúpeľnú starostlivosť, zdravotnú prevenciu atď.

POSTUP VÝPOČTU MZDY

Hrubá mzda:

Mzda sa uvádza vždy v hrubom (brutto), ak ide o hodinovú mzdu vynásobí sa počtom odpracovaných hodín, v prípade mesačnej mzdy sa už ničím nenásobí.

Superhrubá mzda:

Hrubá mzda + odvody zamestnávateľa (SP 25,20 % + ZP 10 %), alebo:

1,352 * Hrubá mzda. Ak je hrubá mzda 1000 EUR, superhrubá mzda je 1352 EUR.

Čistá mzda:

1. Najskôr si odpočítame od hrubej mzdy odvody, ktoré platíme ako zamestnanec (SP 9,40 % + ZP 4,00 %), aby sme dostali čiastočný základ dane.

Hrubá mzda – Odvody = Čiastočný základ dane.

$$1000\text{€} - 134\text{€} = 866\text{€}$$

2. Následne odpočítame od čiastočného základu dane nezdanielnú časť dane prípadajúcu na jeden mesiac (381,6€) a výsledok vynásobíme číslom 0,19, čím dostaneme daň z príjmu.

(Čiastočný základ dane – Nezdanielná časť dane) * 0,19 = Daň z príjmu

$$(866 - 381,6\text{€}) * 0,19 = 92,04\text{€}$$

3. Nakoniec sa vrátíme k čiastkovému základu dane a odpočítame od neho daň z príjmu, aby sme získali čistú mzdu.

Čiastkový základ dane – daň z príjmu = čistá mzda, alebo:

hrubá mzda - odvody - daň z príjmu = čistá mzda

$$1000\text{€} - 134\text{€} - 92,04\text{€} = 773,96\text{€}$$

UŽITOČNÉ ODKAZY

Aktivita č. 1: <https://www.youtube.com/watch?v=q3CTZoAJwzI>

Odporúčané videá:

https://www.youtube.com/watch?v=NIT-WSjK9_o

<https://youtube.com/clip/UgkxwowLyoE04i647txpnYxZH1GgBeomhiHS>

Aktivity a cvičenia



ÚVODNÉ VIDEO

Aktivita č. 1

Označ všetky úlohy, ktoré má inštitúcia na obrázku:

- Vyberá odvody
- Prerozdeľuje peniaze dôchodcom
- Investuje peniaze na dôchodok
- Poskytuje zdravotné poistenie
- Poskytuje nemocenské poistenie
- Poskytuje cestovné poistenie

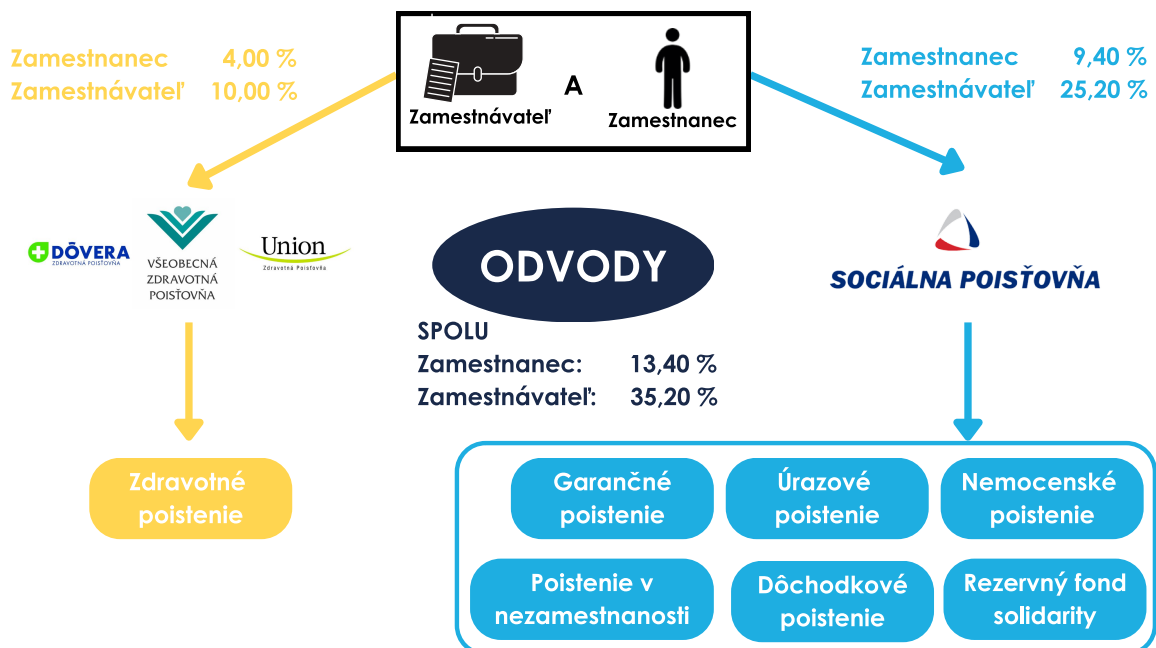


Odvody sa vypočítajú ako určité % z **hrubej mzdy**

Za študentov a dôchodcov platí odvody **štát**

Pozorne si prezri nasledujúci obrázok, ktorý ukazuje tok odvodov. Odvody sa vzťahujú vždy na zamestnanca, avšak určitú časť za neho platí aj zamestnávateľ.

Vysvetlenie: Na úvod sa pozrieme na Sociálnu poisťovňu a jej funkcie. Táto inštitúcia patrí medzi najväčšie štátne výdavky. Bude nám slúžiť ako úvod do témy štátneho poistenia.





ODVODY VS. DANE

Aktivita č. 2

Priradi jednotlivé tvrdenia k daniam alebo odvodom. Niektoré tvrdenia môžu patriť k obom alebo k žiadnemu pojmu.

Vysvetlenie: V tejto úlohe sa majú žiaci naučiť rozlíšiť odvody a dane.



ODVODY AKO ZDRAVOTNÉ POISTENIE

Aktivita č. 3

Už vieš, ako fungujú poisťovne a tento princíp je veľmi podobný aj v prípade odvodov. Ide teda o formu predplatného, kde si poistený/á proti negatívnym udalostiam, ktoré môžu nastať. Rozdiel je však v tom, že nemáš na výber a odvody platiť musíš. Kým sociálne odvody spravuje štátom zriadená a spravovaná Sociálna poisťovňa, pri zdravotnom poistení si môžeš zdravotnú poisťovňu vybrať. Vieš, v ktorej zdravotnej poisťovni si poistený/á?

Vysvetlenie: V tejto aktivite sa porozprávajte o zdravotných poisťovniach. Zopakujte si, ako sa do nich peniaze dostávajú a čo zabezpečujú. Na Slovensku máme 3 zdravotné poisťovne, 2 z nich sú súkromné. Vyzvite žiakov, aby sa pozreli na svoju kartičku poistenca, kde sú poistení. Spýtajte sa ich, prečo má kartička 2 strany a na čo slúži druhá strana. Na druhej strane je európsky preukaz poistenca, čo znamená, že nám platí v celej Európskej únii.

Zdravotné poisťovne na Slovensku (dopíš)	Ide o štátnu či súkromnú poisťovňu?	
Všeobecná zdravotná poisťovňa (VŠZP)	štátna	súkromná
Union	štátna	súkromná
Dôvera	štátna	súkromná

Vieš si spomenúť kedy si naposledy použil/a preukaz poistenca? Na čo tento preukaz slúži?

Preukazuje sa ním, pri poskytovaní zdravotnej starostlivosti.



PRÍKLAD

Aktivita č. 4

Teraz sa na číslach dozvieš, ako dane a odvody fungujú v praxi.

Predstav si, že pracuješ na plný úväzok (8 hodín + 30 minút prestávka) za 7 EUR na hodinu. Mesiac má 21 pracovných dní.



Informácie, ktoré pre teba budú užitočné:

	Sociálne poistenie	Zdravotné poistenie	Daň z príjmu	19,00 %
Zamestnanec	9,40 %	4,00 %	Nezdaniteľná časť dane	4 922,82 € / rok
Zamestnávateľ	25,20 %	10,00 %		

Na základe informácií uvedených v zadaní sa pokúste odpovedať na nasledujúce otázky. Pomôžte si kalkulačkou a využite voľný priestor na výpočet.

Vzorce pre výpočet nájdete v sekcii „Ozrejmienie témy“ na str. 3

1. Aká bude tvoja hrubá mesačná mzda?

Odpoveď: **1 176 €**

Odpoveď: $21 * 8 * 7 = 1\,176 \text{ €}$

2. Aký bude celkový náklad zamestnávateľa za tvoju prácu?

Nápoveda: (celkové odvody + hrubá mzda)

Odpoveď: **1 589,95 €**

Odpoveď: $1\,176 * 1,352 = 1\,589,95 \text{ €}$

3. Aké sú celkové zaplatené odvody za zamestnanca? (Vypočítaj obe zvlášť)

Odpoveď: **157,58 €**

Do zdravotnej poisťovne: $1\,176 * 0,04 = 47,04 \text{ €}$

Do sociálnej poisťovne: $1\,176 * 0,094 = 110,54 \text{ €}$. $47,04 \text{ €} + 110,54 \text{ €} = 157,58 \text{ €}$

4. Koľko sa z tvojej mesačnej mzdy odvedie na daň z príjmu?

Nápoveda: Najprv od hrubej mzdy odrátaj odvody a 1/12 z nezdaniteľnej časti dane

Odpoveď: **122,07 €**

Odpoveď: $[(1\,176 - 157,58) - 4\,922,82/12] * 0,19 = (1\,018,42 - 410,24) * 0,19 = 115,55 \text{ €}$

5. Aký bude tvoj čistý mesačný príjem?

Odpoveď: **896,35 €**

Odpoveď: $1\,176 - 157,58 - 115,55 = 902,87 \text{ €}$

ZDRAVOTNÝ SYSTÉM V USA

Aktivita č. 5

Nie všade funguje rovnaký systém zdravotníctva ako u nás. Teraz si vypočujte rozhovor o tom, ako funguje zdravotníctvo v USA a odpovedzte na otázky nižšie.

V USA je 10 zdravotných poisťovní

Pravda | **Nepravda**

Každé poistenie platí vo všetkých nemocniciach

Pravda | **Nepravda**

Platinový plán nemusí pokryť všetky zákroky

Pravda | **Nepravda**

Pri spoluúčasti musíš najskôr hradiť všetko do výšky **spoluúčasti** potom bude poisťovňa hradiť **časť sumy**

V čom je zdravotné poistenie v USA zlé?

Drahé zákroky, vysoké ceny poisťovní...

Osobná skúsenosť so zdravotným poistením v USA:

<https://www.youtube.com/watch?v=8l1xL9bmlb8>



KOLKO STOJA ZÁKROKY V NEMOCNICIACH

Aktivita č. 6

Kolko by dospelý človek zaplatil za zákroky, keby nemal zdravotné poistenie? Skúste v skupinkách odhadnúť, aká môže byť približne cena zákrokov. Učiteľ vám prezradí skutočné čísla. Svoje tipy porovnajte so skutočnosťou a diskutujte, či je to veľa alebo málo.



Vysvetlenie: Pri návšteve lekára nám nepríde od neho faktúra za vyšetrenie, ako to je napr. v USA či Kanade. Faktúra príde zdravotnej poisťovni, ktorá za nás túto sumu zaplatí. A kto to zaplatí jej? My, prostredníctvom odvodov. Odvody sa nám zdajú byť vysoké a zbytočné, koľko teda skutočne stoja zákroky v nemocniciach?

Operácia ramena (2 dni hospitalizácia)

Magnetická rezonancia

Vstupné vyšetrenie u neurológa

Vyšetrenie v ambulancii

Odber krvi

Hospitalizácia na JIS (za 1 deň)

TIP	Skutočnosť
	860 €
	160 €
	40 €
	12,50 €
	3,00 €
	130 €